



# 2022 华测检测TCFD报告

你的生活里，华测无处不在



你的生活里，华测无处不在



www.cti-cert.com

400 6788 333

## 关于本报告

### 报告说明

本报告是华测检测认证集团股份有限公司发布的首份 TCFD 报告，报告结构按照 TCFD 建议的四大支柱（治理、战略、风险管理以及指标和目标）进行编排，回顾了我们在应对气候相关风险、把握气候相关机遇和助力绿色低碳发展的主要工作进展。

本报告内容所涉及的信息，来源于华测集团公开发布的信息公告、正式文件、统计报告等。本公司董事会及全体董事、高级管理人员保证本报告内容真实、准确、完整、不存在虚假记载、误导性陈述或重大遗漏，并承担个别及连带责任。

### 报告范围

本报告覆盖华测检测认证集团股份有限公司及下属所有全资、控股子公司。为便于表达，华测检测认证集团股份有限公司在报告表述中使用“华测集团”“华测检测”“本集团”“本公司”“我们”等称谓。除特别说明外，报告数据时间范围是 2022 年 1 月 1 日至 2022 年 12 月 31 日。报告中涉及的货币单位除特别说明外，均为人民币。报告环境数据范围除特别标注外为中国境内集团总部及所有下属机构、办事处，该部分收入占比在 95% 以上。

### 编制依据

本报告依据气候相关财务信息披露工作组 (Task Force on Climate-Related Financial Disclosures, 简称 TCFD ) 的建议、香港联交所《气候信息披露指引》等标准进行编制。

### 报告获取

您可以在华测集团公司网站（www.cti-cert.com）下载本报告的电子文本，并获取更多信息。

### 联系方式

华测检测认证集团股份有限公司

地址：深圳市宝安区新安街道兴东社区华测检测大楼 1 号楼 101

邮编：518101

联系人：集团 QHSE 部 欧玉兰

电话：86-0755-3368 3660

邮箱：esg@cti-cert.com



关于本报告	前言	01	专题：利用自身优势，为企业构建可持续发展能力	02
				
治理03	战略07	风险管理13	指标与目标19	
董事会对气候相关问题的监督05	短期、中期和长期目标识别09	识别和评估气候相关风险的流程15	气候相关指标制定原则21	
管理层对气候相关问题的职责06	气候相关风险和机遇10	气候相关风险管理17	气候相关指标22	
			其他资源相关指标24	
			减排目标设定25	
未来展望27	附录：气候相关财务信息披露工作组（TCFD）建议框架索引表28			



前言

当前，气候变化已成为威胁全球自然生态系统、人类社会和经济发展与稳定的最重要且紧迫的风险之一，积极应对气候变化问题已成为全球共识。2015 年 12 月 12 日，《巴黎协定》中“努力将气温升幅限制在工业化前水平以上 1.5℃之内”限制温升的目标在第 21 届联合国气候变化大会（COP21）上通过。在最新的 COP27 会议上，减缓（减少温室气体排放）、适应（适应极端气候）、融资和合作为气候领域中的四个重要议题。

2020 年，中国正式提出“将力争于 2030 年前实现碳达峰、努力争取 2060 年前实现碳中和”的双碳目标，标志着我国正式形成了针对气候变化的国家自主贡献目标，引导各行各业逐渐转向适应低碳绿色经济的可持续和高质量的发展路径。时隔双碳目标提出三年之后，2023 年 8 月 15 日，在全国首个生态日到来之际，习总书记做出重要指示强调“以‘双碳’工作作为引领，推动能耗双控逐步转向碳排放双控，持续推进生产方式和生活方式绿色低碳转型”，再次为绿色低碳发展注入新的指引动能。

气候变化的严峻形势，吸引了全球各界的关注。应《巴黎协定》的目标影响，2015 年 12 月由 G20 成员国组成的金融稳定理事会（FSB）设立了气候变化相关财务信息披露指南工作组（Disclosure Financial Related-Climate on Force Task，简称“TCFD”）宣布制定自愿性、一致性的气候相关信息披露框架。截至目前，TCFD 全球支持者数量已经突破 4,000，地域范围涵盖 101 个国家和地区。2023 年 6 月，国际财务报告准则基金会（IFRS）下设的国际可持续发展准则理事会（International Sustainability Standards Board，ISSB）正式发布两部可持续发展准则，并且采纳了 TCFD 的四个核心要素，治理、战略、风险管理和指标与目标作为准则的披露框架，并将从 2024 年接管 TCFD 的监督职责。至此，TCFD 成为全球目前公认最具权威性的气候信息披露指南。

作为具有社会责任感的 TIC 行业领军企业，华测集团在发展自身业务与制定战略的过程中持续关注气候变化领域的全球发展趋势与国家政策目标，基于自身业务特色与基础，不断优化拓展业务模式与板块，为全球减缓与适应气候变化做出贡献。同时，我们也重视自身对气候变化产生的影响，不断发展与完善集团的应对气候变化工作。

华测集团为加大气候相关信息的披露力度，于 2023 年启动首份 TCFD 报告编制工作。本报告的发布以期投资者、政府、员工以及其他利益相关方提供其关切的集团气候信息，从而帮助实现更合理有效的资本配置，最终达到社会低碳转型，控制 1.5℃温升的全球目标与愿景。

专题：利用自身优势，为企业构建可持续发展能力

华测检测在助力碳中和、帮助企业实现净零转型等方面提供全方位、一站式的服务。截至目前，华测检测已累计完成近 25 个省市国家碳交易碳排放核查报告超过 3,000 份，CDM/VCS/GS/CCER/GCC 等温室气体减排项目审定 / 核证减排量超 2 千万吨，组织 / 产品 / 活动层面温室气体核查项目超过 500 个，为超过 300 家企业发放能源管理体系认证证书，政府级 / 企业级碳达峰碳中和规划超过 30 家，评价的国家级绿色制造示范项目超过 50 个。

华测检测全资子公司华测认证是中国国家认证认可监督管理委员会（CNCA）批准并经中国合格评定国家认可委员会（CNAS）认可的独立第三方专业认证机构。作为中国首批成立并获得国家批准认可的认证机构之一，华测认证将绿色低碳可持续发展和 ESG 业务作为公司未来发展的重点方向。

报告期内，华测认证完成了 100 余项温室气体审定 / 核证项目，160 余项 ISO 14064 碳核查项目，近 500 个各省市重点单位温室气体排放核查项目，服务 40 余个企业建立能源管理体系并完成能源管理体系认证。

报告期内



100<sup>+</sup> ↑

华测认证完成了温室气体审定 / 核证项目



160<sup>+</sup> 项

ISO 14064 碳核查项目



近 500 ↑

各省市重点单位温室气体排放核查项目



40<sup>+</sup> ↑

企业建立能源管理体系并完成能源管理体系认证





# 治理



- 董事会对气候相关问题的监督
- 管理层对气候相关问题的职责





# 董事会对气候相关问题的监督

华测集团董事会负责监督气候变化相关风险和机遇，定期召开与气候、ESG、可持续发展相关的董事会会议。

战略与并购委员会负责管理气候相关问题，定期召开会议向董事会汇报气候相关风险与机遇等情况。其中，战略与并购委员会下设的 ESG 管理小组与 ESG 执行小组负责具体的管理并反馈集团气候相关问题。

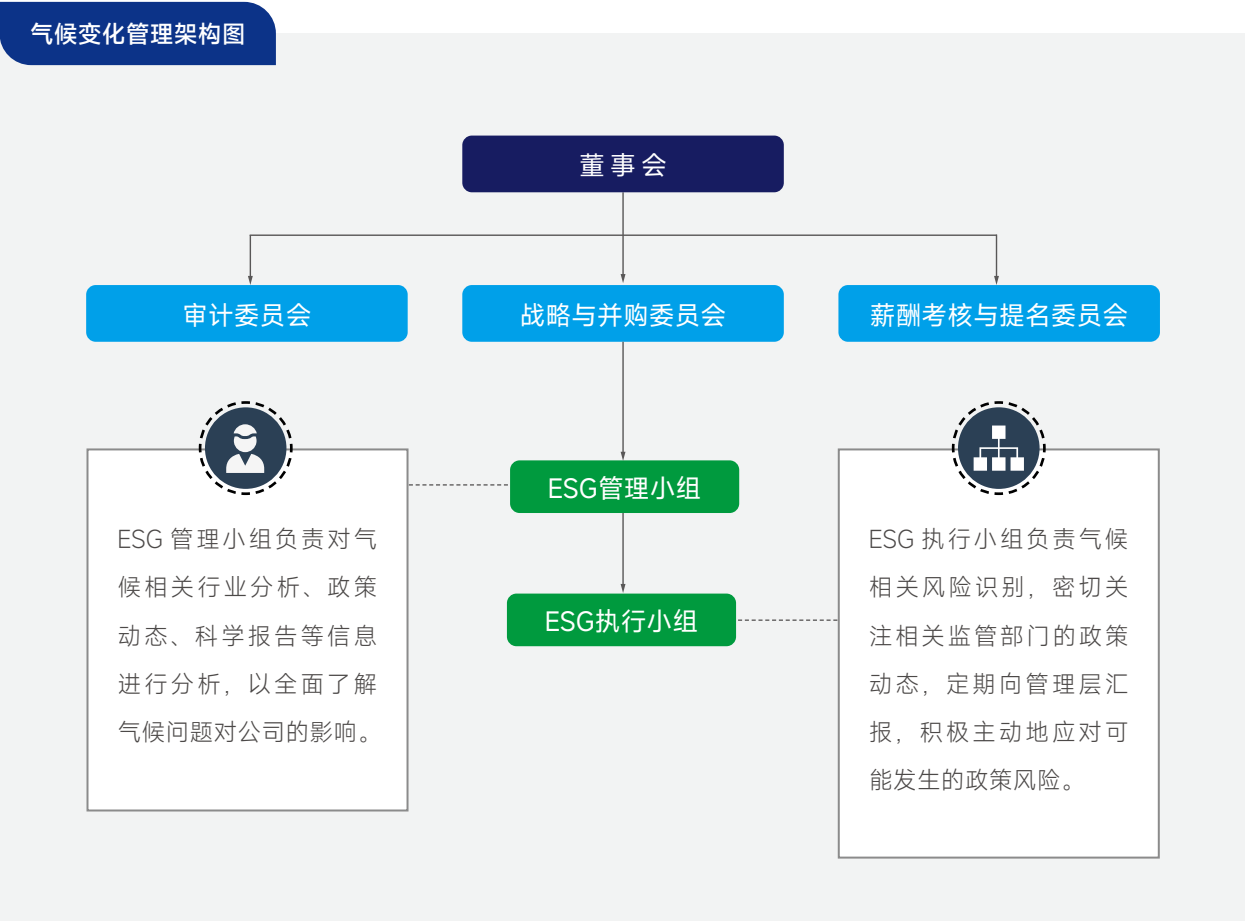
董事会负责每年度审核包含“应对气候变化”议题在内的环境、社会及管治报告，定期审查与企业 and 投资管理相关的政策和计划，以及与环境（包括气候）、社会和其他可持续性事项相关的重要出版物。

# 管理层对气候相关问题的职责

华测集团战略与并购委员会下设 ESG 管理小组，负责包含气候变化内容在内的 ESG 相关统筹管理事宜，并定期向董事长汇报。

ESG 管理小组由集团总裁负责担任组长，行政总裁、技术服务部总裁为主要成员，并定期向董事长汇报气候变化风险与机遇的相关问题。ESG 管理小组负责建立 ESG 在公司经营管理层面的实施机制，建立清晰的组织架构和职责分工，包括评估气候变化相关问题的管理方法；建立对气候变化指标和目标的测量和监控机制；联动和协调集团高级管理层和各相关部门，推动气候变化绩效目标完成。

ESG 执行小组由行政总裁负责担任组长，各职能部门及事业部第一负责人为小组成员。执行小组负责完善公司的气候变化信息披露质量及报告编制机制，对标通用指标体系和国际标准，全面、规范地沟通和展示公司气候变化方面的绩效；持续落实和推进公司气候变化问题管理与信息披露提升行动，收集和披露相关数据、信息；回应投资者与其他利益相关方对公司气候变化相关事务的意见和问询。





# 战略



- 短期、中期和长期目标识别
- 气候相关风险和机遇





华测检测一直以来对 TCFD 给予高度重视，积极识别、评估并管理与气候变化相关的财务风险与机遇，制定和实施相应的气候战略和政策，在内部管理层面加强信息收集和分析，定期与监管机构、投资者和利益相关者进行沟通交流，确保自身业务与全球气候目标保持一致，提高集团对气候风险的评估质量，减轻潜在的财务风险并为集团的长期稳定发展奠定基础。

## 短期、中期和长期目标识别

为更好的管理集团气候相关风险和机遇识别与管理工作，我们为气候相关风险和机遇定义了以下时间范围：

短期  
2022-2025

制定能源管理计划和节能计划，通过优化能源效率有效减少碳排放。

中期  
2026-2030

采取积极的减排措施，推广可再生能源的使用，实现碳达峰。

长期  
2030-2050

致力于到 2050 年实现净零排放（范围一、范围二、范围三），推广可持续性的业务，实现集团上下游全方位碳中和，并加强对客户和供应商的可持续性支持。

## 气候相关风险和机遇

作为中国首家上市 TIC（中国检测、检验、认证）机构，我们的主营业务是提供对产品、服务、过程及系统的测试、检查和认证，并向客户提供相关咨询和培训等服务。因此，气候变化对集团的影响更多来自客户的需求变化而发生的间接影响，并且更多的影响未来的收入和支出，而非直接影响资产和负债。

### 风险和机遇识别

风险类型 / 名称	风险描述	风险缓释策略	涉及业务板块	影响强度	影响周期	主要预期财务影响
物理风险	急性物理风险	极端天气造成的设施损毁、人员伤亡、运营受阻、物流中断等。	全球	高	短期	直接成本增加； 间接（运营）成本增加；
	慢性物理风险	长期气候模式变化导致的风险，如海平面持续上升、平均气温上升、降水模式和天气模式的极端变化等。				生产能力下降造成的收入减少；
转型风险	政策和法规风险	优化能源消耗，如采用节能技术、开展节能培训等手段。 提升设施的抗风险能力，对可能面临损坏的设施进行监测和维护。  参与低碳转型的政策、法规、标准持续发展，如碳税、排放交易、强制信息披露等，这些都可能增加企业运营和合规成本。	全球	高	长期	资产价值或资产使用寿命减少导致冲销、资产减值或现有资产提前弃置。
		加强碳排放数据的监测与报告，尽可能减少碳排放量，并制定具体的减排计划以适应更严格的政策环境。 积极开展低碳技术研发和创新，探索更低碳、更环保的业务和产品。	全球	高	中期	间接（运营）成本增加；  资本支出增加。



风险类型 / 名称		风险描述	风险缓释策略	涉及业务板块	影响强度	影响周期	主要预期财务影响
转型风险	技术风险	被对气候影响更小的技术取代而导致竞争力和声誉的下降	加大研发投入，研究新技术以满足更高的环保要求,开展技术交流合作，提高集团在环保技术研究方面的能力。	全球	中	长期	产品和服务需求降低造成的收入减少。
	市场风险	消费者 / 客户的选择转向碳排放治理更好的企业，或气候变化导致的市场变化间接影响客户对公司服务的需求	牢固树立绿色发展理念，积极推动集团节能降碳工作；充分挖掘和了解行业和市场动态，拓展气候服务领域业务，帮助客户构建可持续发展能力。	全球	中	短期	产品和服务需求降低造成的收入减少。
	声誉风险	因气候风险管理不合规或表现不佳而影响企业声誉	充分了解环境相关法律法规，持续提升集团 TCFD 工作，确保节能降碳目标的达成。	全球	高	长期	信用风险增加；产品和服务需求降低造成的收入减少；融资渠道减少。

风险和机遇识别

机遇类型 / 名称		机遇描述	扩大机遇策略	涉及业务板块	影响强度	影响周期	主要预期财务影响
技术机遇	资源效率提升	通过提高对材料的回收再利用、提高设备运行效率等方式提高资源效率	对公司检测业务的废料进行回收再利用，采用更环保的检测方案；改善 LED 照明技术；公司商用车辆替换为新能源汽车；采用“互联网 + 检测”技术，无纸化 / 智能化办公等。	全球	中	中期	直接成本降低；间接（运营）成本降低；生产能力提高造成的收入增加。产品和服务需求增加造成的收入增加。

机遇类型 / 名称		机遇描述	扩大机遇策略	涉及业务板块	影响强度	影响周期	主要预期财务影响
技术机遇	新的可持续发展技术	因客户对低碳、可持续发展的需求日益增加而产生技术机遇	积极探索和应用数字化、智能化、自动化等新技术，优化测试方法和流程，提高测试效率和质量；拓展气候服务领域业务，帮助客户构建可持续发展能力。	部分业务	中	长期	产品和服务需求增加造成的收入增加。
市场机遇	发展绿色金融	发展气候、可持续发展金融业务，同时提升自身绿色金融能力，增加绿色融资机会。	持续加大对气候、可持续金融和绿色金融领域的研究和学习，与国际组织、知名专家和机构加强合作，提高专业能力和知名度。	可持续发展业务	中	长期	产品和服务需求增加造成的收入增加；融资渠道增加。
	推广低碳产品和服务	为客户提供低碳转型一站式服务，扩大现有市场和开拓新市场的发展机遇	加大投入，加强人才培养，提高节能审核、碳目标设定、碳足迹认证等方面的技术水平。利用现有技术服务优势，在绿色产品认证、可持续信息披露等领域开展新业务和拓展市场，形成全方位的可持续发展业务体系。	可持续发展业务、环境监测业务	中	长期	产品和服务需求增加造成的收入增加。
	提升企业品牌和声誉	因在环境保护、应对气候变化方面表现良好而增强公司公信力，提升公司声誉和品牌形象	明确集团在气候战略和可持续发展方面的市场定位和服务策略，从企业自身出发，制定并执行气候战略和行动，推动集团在能源消耗、资源利用、排放减少等方面实现可持续发展。	全球	中	长期	信用风险降低；融资渠道增加；间接（运营）成本降低。



# 风险管理



- 识别和评估气候相关风险的流程
- 气候相关风险管理



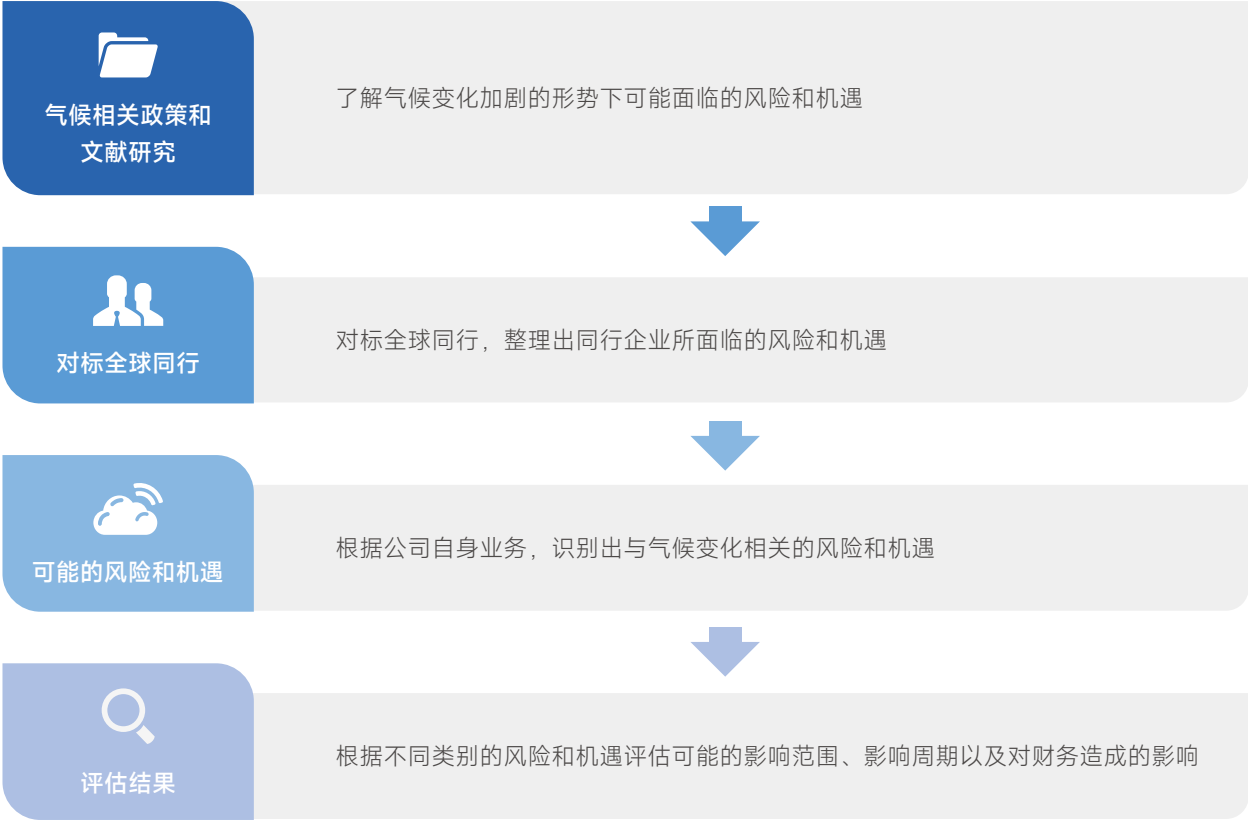




气候变化问题会给公司经营带来一定风险，我们必须正视气候相关问题，并提升我们应对气候变化的韧性。为此，我们参考气候相关财务信息披露工作组（TCFD）所提出的关于气候相关风险及机遇的分析框架，建立并承诺持续完善气候相关风险管理流程，对集团气候变化相关风险进行识别与评估，并采取有针对性的处理措施，及时防范、控制和化解风险，为进一步管控气候相关风险提供基础，确保公司面临的风险得到妥善的管理，减少负面影响的影响。

## 识别和评估气候相关风险的流程

我们收集了气候变化相关的政策和研究文献，以了解在当今气候变化加剧的形势下公司可能面临的风险和机遇。此外，还整理了国际国内同行所面临的风险和机遇，并根据公司自身业务识别出与气候变化相关的风险和机遇，根据不同类的风险和机遇评估可能的影响范围、影响周期以及对财务造成的影响，以便采取相应地措施，更积极地应对各类风险，扩大机遇。相关流程如下图所示。





## 气候相关风险管理

我们针对内部和外部气候风险管理都确立了完善的风险管理办法，对内设立 ESG 执行小组和 ESG 管理小组。对于供应商和客户，我们在绿色采购、供应链稳定性、供应商审查和数字化产品方面制订了相应的气候风险缓解和预防措施，以更好地帮助公司不仅可以应对自身运营面临的气候风险，也可以应对由上下游带来的间接气候风险。

### 内部气候相关风险管理

我们制定了完善的气候风险管理流程，并将风险管理融入到集团整体的风险管理中。

🔗

风险管理流程

我们设立了 ESG 执行小组和 ESG 管理小组。ESG 执行小组通过各种渠道收集气候变化相关的报告、政策法规、行业分析等信息，以鉴别出气候相关的风险和机遇，并通过与各部门开展内部研讨，分析出气候相关风险和机遇的影响周期、影响范围、对财务 / 声誉 / 未来收入与支出等影响。同时，ESG 执行小组每半年会对 ESG 管理小组进行一次汇报；ESG 管理小组则会根据执行小组分析评估出来的风险结果提出相应的风险缓释计划，同时会持续监测风险演变情况，尽量在早期降低负面影响；董事会与管理层会审查并讨论风险评估的结果。

🔗

整合到集团的整体风险管理

我们将与环境相关的议题如能源、碳管理纳入日常的行政汇报。对于制订的气候风险管理策略，我们会在审查集团风险管理的过程中定期审查气候风险管理策略，不断优化资源配置和风险控制，以持续改善气候风险管理流程。此外，我们还会结合集团的环境风险管理机制，与公司 QHSE 部门密切沟通协作，将气候风险评估和管理融入到集团环境影响评价和环境风险控制流程。同时对于气候风险管理文化建设方面，我们计划定期为员工提供气候风险管理相关培训，我们的员工可通过公司内部学习软件 E-learning 进行线上学习。

### 外部气候相关风险管理

对于我们的供应商和客户，我们通过绿色采购、保障供应链稳定性、对供应商开展 ESG 审核调查以及提供数字化产品和服务来降低可能带来的气候风险。

💡

供应商

在采购方面，我们选取低能耗的实验设备，同时设置多项环境类考核指标进行评比采购，如纳入能耗竞争打分权重，以供采购时比对选择，并在采购后进行具体环境影响验证工作。此外，我们的部分纸质宣传物采用了经过 FSC 认证的纸品制成，以促进森林资源的可持续经营，降低气候变化影响。

同时，我们定期对重点品类供应商开展 ESG 审核调查，将环境评估纳入供应商评估考核范围内。

在稳定性方面，我们的供应商可能会因为气候风险而面临运营中断。为此，我们对于相同功能的设备和耗材，会保留 1 到 5 家合格供应商，保留低、中、高不同品质的供应商；对于同一功能设备或耗材的框架协议供应商，我们通常保持 1 到 3 家供应商；对于耗材类协议供应商采用 A/B 角采购，以降低供应风险。

💡

产品与服务

我们通过数字技术完善内部业务流程；提供数字化的外部服务，建立了自营电商平台 CTI MALL 和大数据分析机制，利用数字化连接、传输、结构化存储和可视化技术，并依靠海量计算能力实现多终端客户管理一体化，服务套餐标准化、全流程信息可视化、报告验证自动化等，全面覆盖多个行业的供应链上下游，不仅提高了客户体验，还通过智能化和数字化降低了碳排放。





# 指标和目标



- 气候相关指标制定原则
- 气候相关指标
- 其他资源相关指标与目标
- 减排目标设定





华测集团重视气候相关风险对自身运营的影响类型及程度，并已根据自身业务性质识别出潜在的气候相关风险和机遇。为了有效地评估所识别出的风险和机遇，集团基于自身气候相关战略和 TCFD 建议，搭建了气候风险相关信息披露指标体系，计划持续完善气候相关目标的制定与披露。本章节将对我们应对气候变化的行动进行量化披露。

## 气候相关指标制定原则

气候相关指标反映了特定的气候相关风险对业务影响的水平，华测集团基于以下原则制定气候相关指标：

原则	说明
有助于做出决策	指标能否促进公司了解对气候相关风险在特定期间内的潜在影响（例如财务影响及营运后果）
易于理解	指标能否以清晰易懂的方式呈现，并明确说明所有限制及注意事项
可供验证	指标能否支持有效的内部控制，用于数据验证及保证
客观	指标是否不偏不倚及不受价值判断的影响，客观地披露整体表现
可作比较	指标能否逐年一致地计算及披露，以促进趋势分析（公司随时间推移的表现）和对比分析（相较于其他公司的分析），以评估进度及表现

依指标原则，华测集团制定的气候相关指标如下：

温室气体排放

- 范围一温室气体排放量
- 范围二温室气体排放量
- 范围三温室气体排放量
- 温室气体（范围一和范围二）排放强度



能源消耗表现

- 电力消耗量
- 天然气消耗量
- 汽油消耗量
- 柴油消耗量
- 万元营业收入能耗



## 气候相关指标

自 2021 年起，华测集团每年通过月报、线上系统填报等方式管理自身实验室、办公场所耗电、取暖、制冷、商务出行等产生的温室气体排放，并对数据进行整合分析，于 ESG 报告中披露。华测集团计划在 2023 年开展 2020 年至 2022 的碳盘查工作，全面了解集团碳排放情况，掌握碳排放规律和特点，从而更科学、更合理的制定碳减排政策和措施，推动集团的可持续发展。在碳盘查工作完成后，我们将在 2023 年 ESG 报告和 2023 年 TCFD 报告中更新温室气体排放调整后的数据，并公布减排目标。

表 6-1 华测集团近年温室气体排放数据

指标	指标类型	2021 年	2022 年	变化值	单位
范围一温室气体排放量	绝对	2,210.5	2,672.5	+462	吨二氧化碳当量
范围二温室气体排放量	绝对	78,993.5	73,954.5	-5,039	吨二氧化碳当量
范围三温室气体排放量	绝对	44,237.3	45,031.2	+793.9	吨二氧化碳当量
温室气体排放强度 (范围一 + 范围二)	相对	0.19	0.15	-0.04	吨二氧化碳当量 / 万元营收

注：1. 温室气体的范围一排放主要来源有：天然气、汽油、柴油、制冷剂的使用，化粪池中甲烷的逸散；范围二排放主要来源有：外购电力和外购热量。

2. 综合考虑技术可行性、成本可行性，主要考虑的其它间接排放（范围三排放）为员工公务差旅出行中乘坐交通工具（汽车、高铁、飞机等）产生的碳排放。

3. 2021 年，数据覆盖范围为中国境内集团总部及所有下属机构、办事处；2022 年，温室气体范围一、二数据覆盖范围扩大至中国境内集团总部及所有下属机构与办事处、海外子公司及控股公司。

表 6-2 华测集团近年能源消耗数据

指标	指标类型	2021 年	2022 年	变化值	单位
外购电力	绝对	10,771	12,492	+1721	万千瓦时
天然气	绝对	23.4	33.4	+10	万立方米
汽油	绝对	209.45	128.33	-81.12	吨
柴油	绝对	58.96	49.11	-9.85	吨
万元营业收入能耗	相对	33.33	31.30	-2.03	千克标准煤 / 万元营收

注：数据覆盖范围见表 6-1

21 2022 环境信息披露（TCFD）报告

2022 环境信息披露（TCFD）报告 22



目前，华测集团为减少碳排放已采取的措施包括：



- 加强对高耗能设备的管理，鼓励实验室及办公场所高效用电；
- 推动清洁生产，进行工艺改良，优化用能设备，淘汰耗能型产品；
- 采取登记加油卡、行车里程等方式对汽油使用进行合理管控；
- 采用电动采样车代替汽油、柴油采样车；
- 合理安排人员，使用视频会议室，以减少商务出行的距离和人次；
- 鼓励员工优先选择公共交通、自行车等绿色出行工具；
- 通过强化管理和意识提升的方式，减少业务运营的能源消耗，将节能降耗融入到公司年度 HSE 管理目标中。

为了达成所设定的减碳目标，华测集团计划在未来短期内（至 2030 年）所采取的行动如下：

- 扩大范围三排放核算的覆盖范围，尽可能覆盖集团价值链中发生的所有其他间接碳排放；
- 着手于科学碳目标的设定、承诺和批准；
- 聘请第三方对集团的温室气体排放进行核查，确保数据的真实有效；
- 进行能源转型，提高绿色能源的使用比例；
- 进一步增加班车和新能源车辆数量，制定相应措施以激励员工采取公共交通、自行车等绿色出行方式；
- 加强供应商管理，监控供应商的碳排放情况；
- 设置内部碳价格。

## 其他资源相关指标与目标

华测集团深知在全球气候变化的大背景下，加强资源管理对于集团未来实现碳中和目标和应对可能出现的资源紧缺问题具有重要意义。我们近年来的资源消耗情况如下：

指标	指标类型	2020 年	2021 年	2022 年	单位
用水量	绝对	280,505	397,063	449,000	吨
用水强度	强度	0.82	0.95	0.88	吨 / 万元营收
报告纸消耗量	绝对	70	64	71	吨
复制纸消耗量	绝对	111	125	157	吨

注：以上数据覆盖范围为中国境内集团总部及所有下属机构和办事处。







### 水资源管理

我们的用水主要源于实验室、办公室。虽然我们的业务地区未受到干旱和缺水的影响，但我们仍对水资源进行节约管理，定期监控统计用水情况，并努力提高用水效率。我们推广废水再利用，宣传水资源保护，提高员工节约用水意识。

我们从管理、工艺技术方面落实节水减排，控制设备清洗用水，对耗水量大的设备及时整改；生活用水要做到人离阀关，杜绝长流水现象。

未来，我们将严格监管水资源使用情况，深化落实节水措施，努力将对水资源的消耗和可持续利用影响降到最低。2022 年，我们的用水量为 44.9 万吨，相较于上一年度有所增长，增长原因有办公形式由居家办公恢复为公司办公、公司扩产、实验室数量增加等。



### 物料管理

为客户出具报告所用的纸张是我们消耗物料的主要来源，我们已经开始推广使用无纸化流程，减少对纸张的消耗，如：实验室推行无纸化 LIMS 系统；记录和证书发放均进行无纸化操作；为客户提供电子版的检测、检验、认证等文件。

同时，为进一步减少纸张消耗，集团积极推进电子劳动合同系统部署，系统建成后能够有效优化劳动合同签订的流程，并减少纸质合同的打印，效率更高、更绿色环保。

## 减排目标设定

华测集团计划在 2023 年开展 2020 年至 2022 的碳盘查工作，在评估碳排放量后，考虑对社会和环境的影响，积极与利益相关方沟通后，确定并公布减排目标，同时实施减排计划。





## 未来展望

华测集团明确认识到在应对气候变化挑战过程中可能面临的风险，但同时也看到了广阔的市场和发展机遇。集团计划在 2023 年开展全范围的碳盘查工作，通过明确碳排放源、全面评估碳排放量，审视我们的业务运营对环境产生的直接和间接影响，从而对集团重点排放源提出减排措施，为减缓气候变化采取切实行动。在未来，我们将持续以实际行动践行可持续发展理念，助力全球共建美好家园。

## 附录： 气候相关财务信息披露工作组（TCFD）建议框架索引表

TCFD 披露建议		索引
治理	a) 描述董事会对气候相关风险和机遇的监督情况	1.1 董事会对气候相关问题的监督
	b) 描述管理层在评估和管理气候相关风险和机遇方面的职责	1.2 管理层对气候相关问题的职责
战略	a) 描述企业短期、中期和长期识别的气候相关风险和机遇	2.1 短期、中期和长期目标识别 2.2 气候相关风险和机遇
	b) 描述气候相关风险和机遇对企业的业务、战略和财务规划的影响	2.2 气候相关风险和机遇
	c) 描述企业战略的韧性，要考虑到各种不同的气候相关情景（包括气温上升 2° C 情景或低于 2° C 的情景）	
风险管理	a) 描述企业用于识别和评估气候相关风险的流程	3.1 识别和评估气候相关风险的流程
	b) 描述企业管理气候相关风险的流程	3.2 气候相关风险管理
	c) 描述如何将识别、评估和管理气候相关风险的流程纳入企业全面风险管理	3.2 气候相关风险管理
指标与目标	a) 披露企业按照其战略和风险管理流程评估气候相关风险和机遇时使用的指标	4.1 气候相关指标制定原则
	b) 披露范围 1、范围 2 和范围 3（如有）温室气体（GHG）排放和相关风险	4.2 气候相关指标 4.3 其他资源相关指标
	c) 描述企业管理气候相关风险和机遇的目标以及目标完成情况	4.2 气候相关指标 4.3 其他资源相关指标
		4.4 减排目标设定





你的生活里 华测无处不在

CTI IS ALWAYS BY YOUR SIDE

华测检测认证集团股份有限公司

地址：深圳市宝安区新安街道兴东社区华测检测大楼 1 号楼 101

网址：[www.cti-cert.com](http://www.cti-cert.com)

**400 6788 333**

